

САМОГУБСТВО З ІМІТАЦІЄЮ ВОГНЕПАЛЬНОГО ПОРАНЕННЯ

©Данилюк М.В.¹, Зозуля В.М.¹, Сіукаєв В.О.¹, Ганський О.В.², Лесик В.В.²

Обласне бюро судово-медичної експертизи Житомирської обласної ради¹
НДЕКЦ при УМВС України в Житомирській області²

ВСТУП. Поширеність вогнепальної зброї серед населення останнім часом та присвячені роботи по вивченню вогнепальної травми дали можливість значно розширити рівень підготовки при експертизі вогнепальних поранень, однак разом з тим продовжують зустрічатися випадки застосування атипових чи спеціальних засобів, в яких використовується енергія, яка виділяється в ході згорання порошу, що ставить значні проблеми в проведенні диференційної діагностики [1].

Метою дослідження був випадок застосування пристрою для забою крупного рогатого скота з метою самогубства.

Аналіз ушкоджень та ідентифікацію предмета здійснювали на основі нормативних документів [2-5].

РЕЗУЛЬТАТИ ДОСЛІДЖЕННЯ ТА ЇХ ОБГОВОРЕННЯ.

З постанови слідчого: «13.06.2015 року під час проведення огляду місця події території колишньої майстерні ПСП с. Літки, що розташовано на околиці с. Літки Лугинського району було виявлено труп К. із тілесними ушкодженнями в області обличчя».

Як часто буває на практиці в районах, де безпосередньо немає відділення судово-медичної експертизи, працівники УМВС виїжджали на місце пригоди без судово-медичного експерта.

При проведенні експертизи трупа в морзі міжрайонного відділення було відмічено: «Мінус тканина у вигляді відкритої рани в центральній лобній частині, неправильної овальної форми, розміром 14x11мм, по довжині розташована вертикально, рана проникає в черепну порожнину; центр рани зміщений на 1см вліво від серединної лінії, отвір має пасок осадження по всьому периметру, шириною біля 1-2мм, в верхньому та лівому секторі рани за її межами на відстані до 1см, визначається нашарування чорно-синюшної кіптяви у невеликій кількості без характерного малюнку; при зондуванні раневий канал іде строго сагітально спереду назад. ... Крововиливи під м'які покриви голови з внутрішньої сторони в лобній ділянці розміром 6x4см, невизначеної форми, нерівномірного характеру, навколо вище вказаної рани; Перелом кісток склепіння черепа неправильної з формуванням дефекту овальної форми розміром 11x12мм, в центральній лобній ділянці з рівними стінками, який проникає в черепну порожнину, його краї та стінки відносно рівні з невеликими мікротріщинами ... Множинні точкові крововиливи на поверхнях та розрізах тканини мозку по ходу раневого каналу, переважно по внутрішнім поверхням обох півкуль в лобних ділянках, темно-червоного кольору.»

Вихідного отвору та будь-якого снаряду в кінці раневого каналу виявлено не було. З витребуваного протоколу огляду місця події від 12.06.2015 року: «...Біля правої ноги ми бачимо предмет, схожий на предмет для забою свиней ...»

Клапоть шкіри та фрагмент кісток склепіння черепа були направленні на медико криміналістичну експертизу в ході якої було встановлено: «Клаптик шкіри з лобної ділянки неправильно трикутної форми, розміром 31x28x27мм. При дослідженні його візуально і за допомогою стерео-мікроскопії, встановлено: в середній частині клаптика шкіри виявлено наскрізне ушкодження шкіри, яке має округлу форму, діаметром 12мм (фото №1).



Фото №1

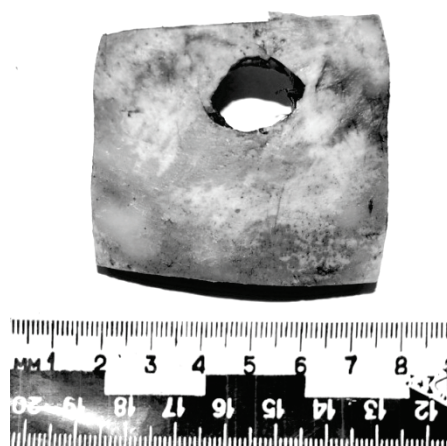


Фото №2

В центрі даного ушкодження наявний дефект по типу «мінус-тканина», округлої форми, діаметром 8мм. Краї ушкодження нерівні, розім'яті, стоншені від периферії до центру. Стінки ушкодження дрібногорбисті. По краям ушкодження наявне осадження шкіри у вигляді кільця, що забруднений речовиною темно-сірого кольору, шириною до 4мм. На зовнішній та внутрішній поверхнях клаптика шкіри навколо ушкодження наявний крововилив бурого кольору.

Фрагмент лобної кістки з наявністю обох лобних пазух, квадратної форми, розміром 54x50мм. На фрагменті лобної кістки в верхній частині, на відстані 6,5мм вниз від верхнього секційного розпилу та на відстані 21мм від правого секційного розпилу, розташовується дефект (дірчатий перелом) (фото №2). Даний дефект проходить через перегородку лобних пазух. На зовнішній кістковій пластині дефект неправильно-округлої форми, розміром 17x12,5мм, з відносно рівними краями. Дефект конусоподібно розширюється в порожнину черепа. Від правого та верхнього краю перелому відходять поверхневі дугоподібні тріщини, довжиною 9мм та 8мм, які між собою не з'єднуються, та випуклими дугами направлені до правого та верхнього краю секційного розпилу. На внутрішній кістковій пластині дефект неправильно округлої форми з нерівними краями. З внутрішньої сторони фрагмента кістки з ліва наявний уламок, розміром 21x14мм,

даний уламок є задньою стінкою лівої лобної пазухи.

При розгляді ушкодження на клаптику шкіри в інфрачервоних променях за допомогою ЕОП «ОРЕОЛ» з використанням фільтрів ІКС-1, ІКС-3, КС-18, КС-19 виявлене затемнення, у вигляді кільця, що розташоване в ділянці пояску осадження та характерне для пояску обтирання. При розгляді ушкоджень в ультрафіолетових променях за допомогою ультрафіолетової лампи УМ-2, світіння, яке характерне для рушничного мастила, не виявлено.

Дослідження клаптика шкіри з ушкодженням на наявність свинцю, міді та заліза в ділянці країв ушкодження проведено стандартним контактним-дифузійним методом (метод кольорових відбитків). На фотопапері в ділянці ушкодження на клаптику шкіри, з'явилась значна кількість різнокаліберних крапок, у вигляді кільця зеленого забарвлення, що є характерним для відкладення заліза.

В ході проведення експертизи предмету, що був виявлений на місці пригоди було встановлено, що представлений на дослідження, об'єкт східчасто-циліндричної форми загальною довжиною 325мм, загальною довжиною зі стержнем 370мм, найбільшим діаметром 50,2мм і складається із корпусу з ударним стрижнем та поршнем, ударно-спускового механізму, деталей кріплення. Всі деталі об'єкту виготовлені з світло-сірого металу, що притягується магнітом та мають оксидування (фото №3,4).

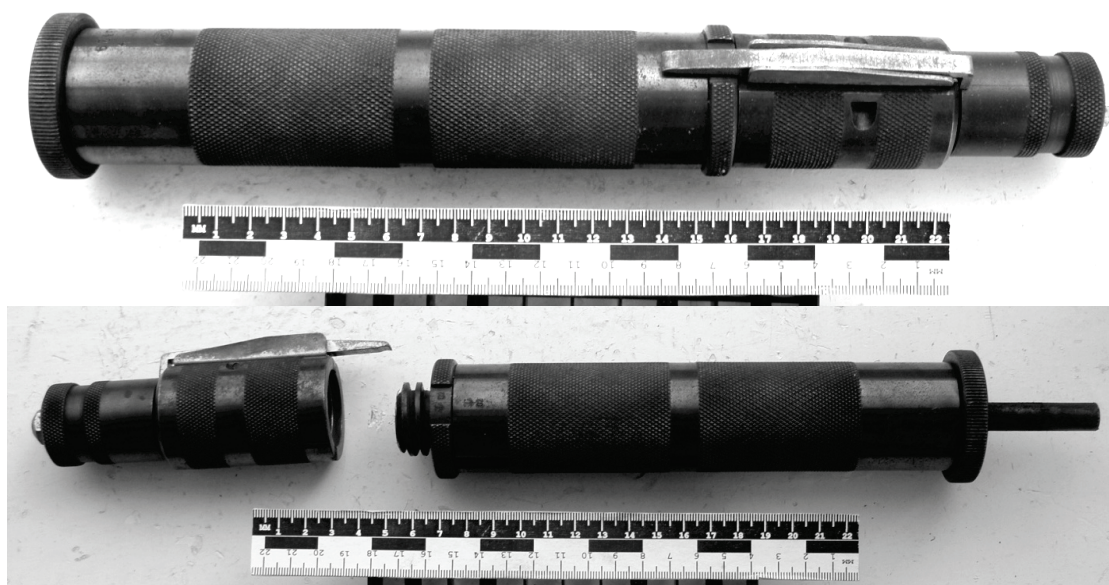


Фото №3, 4

Ствол відсутній. Корпус східчасто-циліндричної форми. З двох сторін корпус закритий кришками за допомогою різі. Розміри корпусу: довжина - 216мм, зовнішнім діаметром в середній частині – 41мм. Зовнішня поверхня корпусу має ромбоподібні та лінійні насічки. В середині корпусу розміщені ударний стержень з поршнем, виготовлені з суцільного металу. Ударний стержень циліндричної форми діаметром 11мм та максимально виступає вперед за корпус на довжину 48мм через переднє кругле вікно в кришці корпусу діаметром 11,6мм. В стержні є крізний повздовжній канал діаметром 3мм. Передня торцева частина ударного

стержня має напівсферичне заглиблення – для кращого пробиття перешкоди (фото №5-7).

В задній частині корпусу наявний циліндричний виступ довжиною 14мм з різью діаметром 23,2мм – для приєднання ударно-спускового механізму. У виступі наявний патронник, діаметром 9,5мм. В одній із сторін біля патронника є прямокутна вибірка металу розміром 6,6x7мм - для вилучення стріляної гільзи (фото№8).

На частинах корпусу наданого об'єкта нанесені рельєфні маркування, які читаються: - в передній частині біля кришки товарний знак заводу виробника у вигляді букви «G» в еліпсі, модель і заводський номер: «MOD. 4 13829»; - в задній частині корпусу та на задній кришці – випробувальні клейма заводу виробника; - в задній торцевій частині корпусу – калібр «9 JAT».

Ударний механізм ударникового типу, із внутрішнім розташуванням ударника, поміщений в корпусі циліндричної форми загальною довжиною 120мм, діаметром 40,2мм. Зовнішня поверхня корпусу має ромбоподібні насічки. Всередині розміщені ударник з бійком та бойова пружина. Бойок циліндричної форми діаметром 2мм, розміщений в спеціальному отворі. Спусковий гачок «Г»-подібної форми, пластинчатий, розташований зверху корпусу. В передній частині на корпусу з ударно-спусковим механізмом нанесені рельєфні, у вигляді випробувальний клейм заводу виробника. Прицільні пристосування відсутні. При неповному розбиранні об'єкта встановлено, що основний комплекс деталей і механізмів, властивий вогнепальній зброї відсутній.

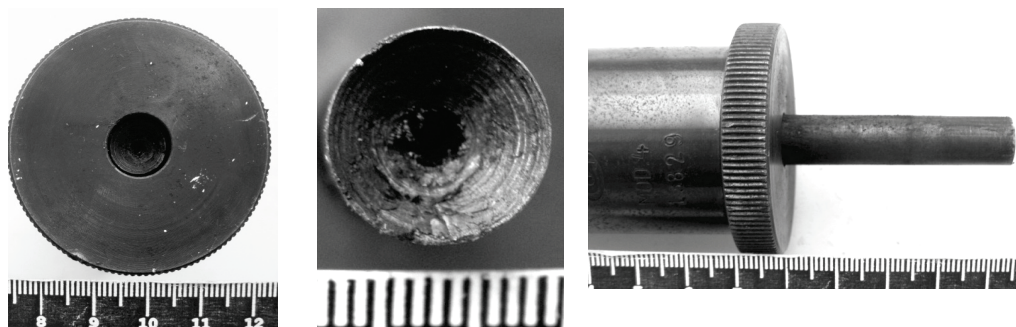


Фото №5-7



Фото №8

Принцип взаємодії частин і механізмів представленого об'єкта:

- патронник корпусу споряджається револьверним шумовим патроном калібру 9мм R.Knall;
- за допомогою різьби до корпусу з патроном приєднується ударно-спусковий механізм;
- ударник відводиться в крайнє заднє положення і фіксується всередині зубом спускового качка - стає на «бойовий взвод»;
- при цьому відбувається стиснення бойової пружини;
- при натисненні на спусковий гачок ударник під дією бойової пружини різко спрямовується вперед, наносячи бійком удар по капсуля гільзи патрона;
- при цьому відбувається наколювання капсуля гільзи патрона – проходить постріл;
- порохові гази, які вирвалися з гільзи шумового патрона, діють на поршень з ударним стрижнем – проходить різкий виліт вперед ударного стрижня з корпусу на довжину 48мм.

Для вирішення питання про справність та придатність до цільового використання наданого пристрою проводили експериментальну стрільбу трьома шумовими патронами калібру 9мм R.Knall в мішень - у суху соснову дошку (із середнім значенням щільності 0,45-0,55 кг/дм³) товщиною 30мм з дистанції в упор (0 мм) від зрізу передньої кришки корпусу до мішені. Лінія направлення спрямована поперек волокон деревини й під кутом близько 90° до лицьового боку мішені.

У результаті експериментальної стрільби встановлено, що осічки, затримки пострілів через патрони або пристрій не відбулося, а ударний стрижень пробив дошку на виліт, навколо пошкодження діаметром 11мм наявна кіптява на площині діаметром до 18мм (фото №9,10). Результати експериментальної стрільби свідчать про те, що представлений пристрій справний та придатний до цільового використання.

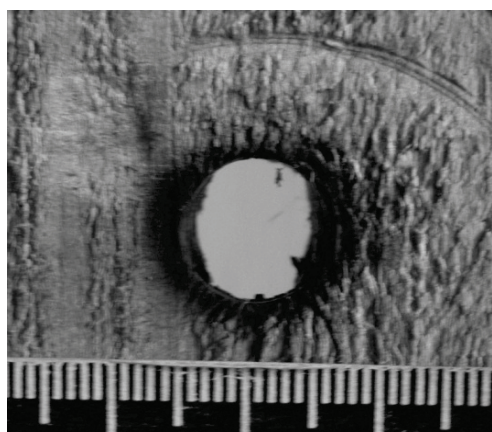


Фото №9

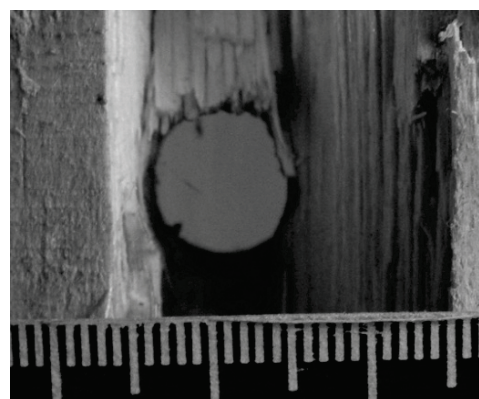


Фото №10

Фото №9 – Збільшений вид вхідного отвору та пошкодження мішені - сухої соснової дошки (із середнім значенням щільності 0,45-0,55 кг/дм³) товщиною 30мм з дистанції в упор (0 мм) від зрізу передньої кришки корпусу до мішені.

Фото №10 – Збільшений вид вихідного отвору та пошкодження мішені.

ВИСНОВКИ

1. Результати дослідження конструкції, порівняння і експериментальної стрільби дозволили зробити висновок про те, що тілесні ушкодження, виявлені на трупі гр. К, були спричинені представленим для дослідження об'єктом, який є пристроєм для забою (оглушення) великої рогатої худоби моделі «JP4» № 13829, що виготовлений промисловим способом в Чехії та з балістичної точки зору не відноситься до вогнепальної зброї по причині відсутності ствола.
2. Наданий пристрій призначений для ефективного оглушення (приведення в несвідомий та знерухомлений стан) тварин перед забоєм.
3. Принцип дії заснований на дії ударного стрижня, що вискакує в передній частині корпусу, який приводиться в дію за допомогою порохового заряду револьверного шумового патрону калібру 9мм R.Knall.
4. При проведенні пострілу, ударний стрижень пробиває черепну коробку тварини і пошкоджує її мозок, в результаті чого тварина не відчуває болю й знаходиться в несвідомому та знерухомленому стані.
5. Наявність кіптяви навколо рани на тілі гр. К та на шматках дерева при експериментальних пострілах пояснюється проривом порохових газів та полум'ям між корпусом і поршнем, а мінус-тканина – високою кінетичною енергією, що виникає при згорянні порохового заряду, та конструкційними особливостями ударного стержня.

Література

1. **Бурчинский В.Г.** Судебно-медицинские аспекты морфологии огнестрельных ранений головы/ В.Г. Бурчинский // Одесса: Астропринт, 2007. – 48с.
2. **Інструкція** про порядок проведення та оформлення експертних досліджень, затверджена наказом ДНДЕКЦ МВС України від 31.11.2013 №19/1-272н. – 15с.
3. **Методика** встановлення належності об'єкта до вогнепальної зброї та його придатності до стрільби (проведення пострілів) /ДНДЕКЦ МВС України; ДЕЗП Мініюсту України; [Гамов Д.Ю.]. – К., 2012. – 34 с.
4. **В.П. Колмаков.** Судебно-баллистическое исследование атипичного ручного огнестрельного оружия и его следов действия, М-1986. – 34 с.
5. **Офіційні сайти** торгових марок виробників та постачальників: www.oboud.info, www.wellmarkm.com, www.basketfood.org, www.foodplant.com.ua.

САМОУБИЙСТВО С ИМИТАЦИЕЙ ОГНЕСТРЕЛЬНОГО РАНЕНИЯ

Данилюк М.В., Зозуля В.М., Сиукаєв В.А., Ганский А.В., Лесик В.В.

Резюме: Приведен случай самоубийства с использованием устройства для забоя крупного рогатого скота, симитировавший огнестрельное повреждение черепа.

Ключевые слова: Огнестрельные ранения, атипичское ручное огнестрельное оружие.

SUICIDE WITH SIMULATED GUNSHOT WOUNDS

M. Danyluk, V. Zozulya, V. Siucaev, A. Ghanskiy, V. Lesyk

Summary: Given a case of suicide using a device for slaughtering cattle, limitirovanie gunshot damage to the skull. Despite versent the many facets of the problem of firearm injuries, its execution is judicial-medical examination continues to be one of the most difficult. An integrated approach to the examination of gunshot injuries to the additional medical and forensic studies and a series of experimental shots is optimal for the objective of addressing issues relating to distance from which the shot was made.

Key words: Gunshot injury, atypical firearms.